

# RAS

Rasspecifik avelsstrategi för pudel



# Innehållsförteckning

<b>Inledning</b> .....	<b>3</b>
<b>Historik</b> .....	<b>3</b>
<b>Nuläget</b> .....	<b>4</b>
<b>Exteriör</b> .....	<b>6</b>
SRD.....	6
Mål:.....	7
Strategi: .....	7
<b>SAR = Silver(grå), Aprikos, Röd</b> .....	<b>7</b>
Mål:.....	7
Strategi: .....	7
<b>Mentalitet</b> .....	<b>8</b>
Mål:.....	8
Strategi: .....	8
<b>Hälsoenkäter och Hälsa</b> .....	<b>8</b>
<b>Hälsoenkäter</b> .....	<b>8</b>
Enkät svar pudlar födda 2005.....	9
Enkät svar pudlar övriga åldrar.....	10
<b>Hälsa</b> .....	<b>11</b>
Toypudel:.....	11
Dvärgpudel: .....	12
Mellanpudel: .....	12
Storpudel: .....	12
Mål:.....	13
Strategier:.....	13
<b>Inavel</b> .....	<b>13</b>
<b>Mål:</b> .....	<b>14</b>
<b>Strategier:</b> .....	<b>14</b>
<b>Hälsoprogram</b> .....	<b>15</b>
<b>Valphänvisningsregler</b> .....	<b>15</b>

**Avelsrekommendationer ..... 16**  
    **Små: ..... 16**  
    **Stora:..... 16**  
    **Alla: ..... 16**  
**Bilaga 1 ..... 17**  
**Bilaga 2 ..... 17**  
**Bilaga 3 ..... 17**  
**Bilaga 4 ..... 17**  
**Bilaga 5 ..... 17**

# Inledning

Svenska Pudelklubbens (SPKs) avelsmål och strategier är avsedda att vara hjälpmedel och vägledning för uppfödare och hanhundsägare samt att ge både dem som redan är pudelägare och dem som funderar på att skaffa en pudel värdefull information om rasen.

## Historik

Pudeln är en mycket gammal ras av en rastyp som funnits på kontinenten sedan länge och förmodligen uppstod i medelhavsländerna under tidig medeltid. Några släktingar som fortfarande finns kvar är Portugisisk vattenhund, Barbet och Irländsk vattenspaniel.

Pudeln användes ursprungligen som vattenapporterande hund. Den har också använts till tryffelsök och som cirkushund. De mindre pudlarna användes tidigt främst till sällskap.

De mindre pudlarna avlades på 1800-talet fram från små exemplar av de stora. Tidigare hade man korsat med malteser och bichontyper för att få fram små pudlar, men därav återstår inget i nutid.

Pudeln har funnits i Sverige sedan 1800-talets slut. I början kallades alla Pudel, sedan delades de upp i liten och stor pudel. De flesta importerna kom på den tiden från kontinenten, framförallt Tyskland, men även från Frankrike. Detta mönster ändrades ganska tidigt under 1900-talet och det stora importlandet blev (ända fram till 1900-talets slut) Storbritannien.

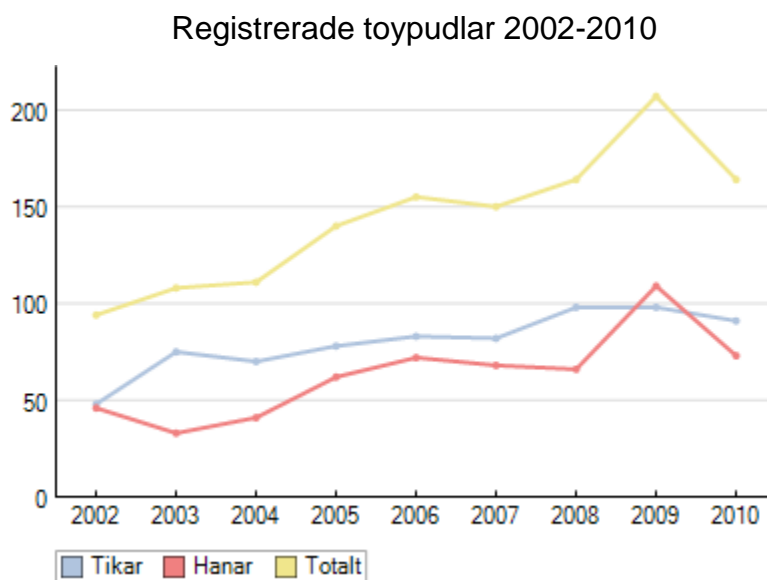
År 1932 delades de små pudlarna in i liten pudel och dvärgpudel. Liten pudel döptes 1952 om till mellanpudel. Storleken toypudel godkändes fullt ut i Sverige 1990.

Pudlarna var under början av 1900-talet inte speciellt många, men populariteten för de mindre storlekarna steg under 1950- och 60-talen för att 1966 kulminera för dvärg (4315 dvärgpudlar registrerades) och 1963 för mellan (2057 mellanpudlar registrerades). De stora pudlarna höjde sina registreringsiffror ganska långsamt men började bli populärare under sent 1970-tal. Numera är fortfarande dvärgpudlarna flest, men stor pudel har passerat mellanpudlarna i popularitet. Toypudlarna är än så länge den storlek som det registreras minst hundar i, men den är i ökande.

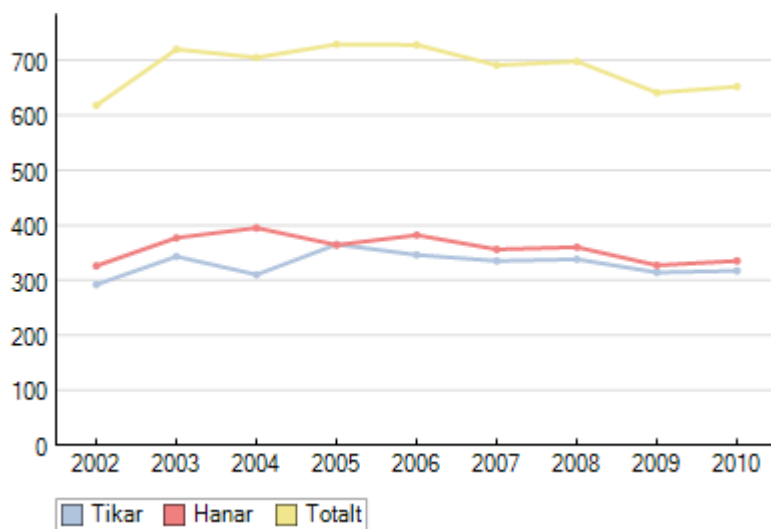
När den stora ökningen av de små pudlarna började, ökade importen naturligtvis också; det var länge ett mycket säljande argument att fadern var en engelsk import. Under 50- och 60-talen importerades mängder med framförallt hanhundar men även tikar. Alla större kennlar hade ett koppel import. Under denna tid och även tidigare bedrevs ofta en mycket tät släktskapsavel. Många hundar kunde ha samma hund som både far, morfar och också mormorsfar. Man tog sina avelsmodeller från de brittiska och amerikanska kennlarna som ofta förespråkade inavel som den bästa metoden att få fram hundar som var mycket lika varandra.

Under 1970-talet och senare ökade antalet importörer från USA kraftigt; de var dock till allra största delen i sin tur baserade på engelska importörer. Under de senaste åren har antalet länder, som vi importerar ifrån, ökat med t.ex. Australien som ett ganska stort land men även med den europeiska kontinenten. Man bör i detta sammanhang nämna att den nordiska pudelaveln har varit mycket framgångsrik och att många hundar har exporterats, vilket gör att en hel del av de hundar som idag importeras har nordiska hundar nära i sina stamtavlor.

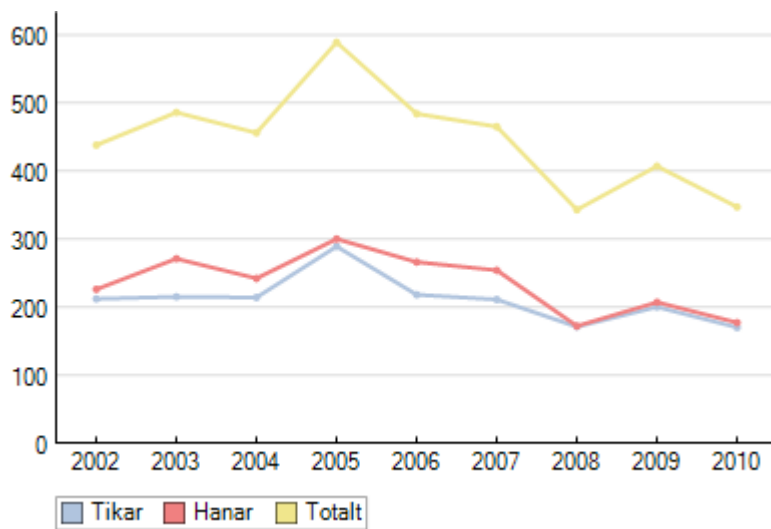
## Nuläget



Registrerade dvärgpudlar 2002-2010



Registrerade mellanpudlar 2002-2010



Registrerade storpuddlar 2002-2010



Dagens pudlar är, oavsett storlek, till stor del baserade på ganska sena importörer; det finns mycket lite kvar av "gamla svenska blodslinjer". Detta gör att våra hundars hälsa, mentalitet, exteriör m.m. delvis styrs av aveln i ursprungsländerna.

## Exteriör

Idag har pudlarna ofta bra exteriör, men vissa detaljer som skuldervinklar, klena underkäkar, svansansättning och färgintensitet behöver förbättras generellt.

## SRD

År 2009 kom från Svenska Kennelklubben ett dokument, SRD Särskilda Rasspecifika Domaranvisningar, rörande exteriöra överdrifter hos rashundar. Storpudel fanns med som en av de 47 raser/storleksvarianter som listats.

Motiveringen var:

### STOR PUDEL

"I storleksvarianten förekommer

- Extremt smal skalle och nosparti med klen underkäke och därmed felställda hörntänder och bettproblem.
- Alltför små, djupt liggande ögon.

Särskild uppmärksamhet därför fästas vid huvudets proportioner, bettet och ögonens form och placering."

Den utvärdering som SKK gjort av 2009 års SKK-utställningar visade att 34 domare hade dömt 962 storpudlar. Av dessa domare tyckte 20 st att storleksvarianten kunde avföras från listan, 10 domare tyckte att den skulle kvarstå. Endast ett fåtal av de bedömda hundarna uppvisade någon av dessa exteriöra överdrifter.

#### **Mål:**

- Att genom information och genomtänkt avelsarbete verka för att storpudeln inte uppvisar de exteriöra fel som motiverar att pudelrasen finns med på SRD-listan (SRD = Särskilda Rasspecifika Domaranvisningar).

#### **Strategi:**

- Storpudeln finns med på SRD-listan vad gäller skallens form, nosparti med klen underkäke och därmed felställda hörntänder och bettproblem samt alltför små, djupt liggande ögon.
- Svenska Pudelklubben kommer att verka för att utvärderingen vid klubbens officiella utställningar kommer att fortgå tills SKK:s (Svenska Kennelklubbens) revidering av listan görs.

### **SAR = Silver(grå), Aprikos, Röd**

År 2007 tillsatte Svenska Pudelklubben en arbetsgrupp som fick i uppdrag att jobba för att öka intresset för utställning hos ägare och uppfödare av pudlar i färgerna silver (grå), aprikos och röd. Arbetet kom igång ordentligt en bit in på 2008. Tanken var att genom att synliggöra dessa färger mer, skulle också intresset och engagemanget öka och i slutändan leda till bättre SAR-avel. Ett led i detta arbete är införandet av en speciell tävling för SAR-pudlarna på SPKs specialutställningar.

#### **Mål:**

- Att det även fortsättningsvis sker en ökning både av antalet anmälningar till utställning samt av intresset för avel vad gäller pudlar i SAR-färgerna.

#### **Strategi:**

- Att även fortsättningsvis ha en särskild arbetsgrupp som jobbar med att informera och inspirera ägare och uppfödare av SAR-färgerna. Ha särskilda temanummer i PudelnYtt, fortsätta med SAR-BIS på klubbens specialutställningar och ha en särskild lista på de vinstrikaste SAR-pudlarna i de fyra storlekarna.



## **Mentalitet**

Pudeln skall enligt standarden vara intelligent, vaken och aktiv, ha ett harmoniskt sinnelag samt ge intryck av elegans och stolthet.

De flesta pudlar idag motsvarar till stor del standardens krav. Vad gäller MH (Mentalbeskrivning Hund) är c:a 600 st av de stora pudlarna beskrivna medan färre pudlar av de mindre storlekarna är beskrivna, 359 st, varav de flesta är mellanpudlar.

Mentaliteten hos de mindre pudlarna har förbättrats från de år på 1960-talet, då de var som populärast och därför försämrades både mentalt och exteriört, eftersom "allt" avlades på.

Pudelns användningsområde är mycket stort, från sällskapshund till de mest skiftande aktiviteter. Pudlar deltar bl.a. i lydnessprov, agility, freestyle, rallylydnad, utställning, bruksprov (mest spår och sök, men även bevakning och räddning), viltspår; dessutom finns det en del pudlar som är tjänstehundar, främst ledarhundar och assistanshundar.

### **Mål:**

- Att bibehålla rasens karaktär och temperament som gör pudeln till en socialt väl fungerande hund med stort användningsområde. En pudel får aldrig vara aggressiv eller hotfull.

### **Strategi:**

- I väntan på att BPH (Beteende Personlighet Hund) sjösätts, kommer SPK att fortsätta uppmuntra och arbeta för att pudelägare MH-beskriver sina hundar.

## **Hälsoenkäter och Hälsa**

### **Hälsoenkäter**

Svenska Pudelklubben gjorde under 2002 en enkätundersökning om pudlarnas hälsa. Dels skickades den ut till samtliga registrerade ägare av pudlar födda 1997 (dessa hundar var då c:a 5 år), dels bands den in i vår medlemstidning PudelnNytt där samtliga medlemmar fick en chans att besvara och skicka in enkäten rörande sina pudlar. Vi kallar dessa för "hundägarenkäten" respektive "tidningsenkäten".

Hundägarenkäten skickades ut till 935 pudelägare, varav 409 besvarade den. Av dessa ansåg 93 % att deras hund hade ett gott eller mycket gott allmäntillstånd. Den som vill veta mer om den enkäten hänvisas till bilaga [1](#) och [2](#).

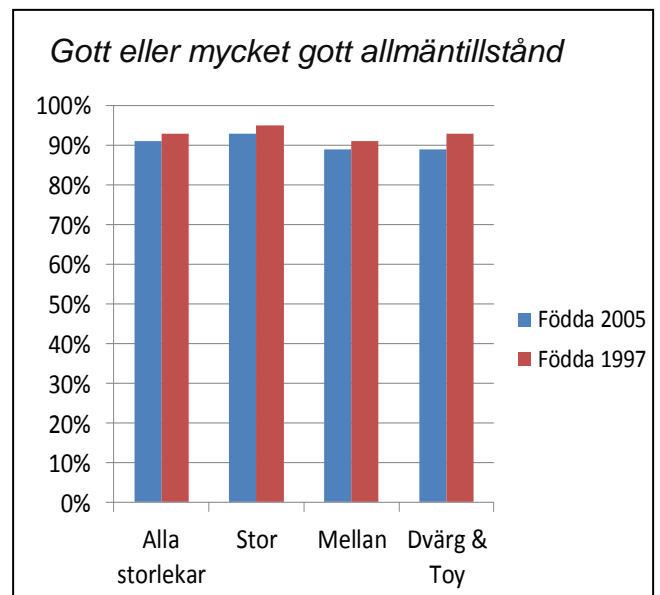
Under hösten 2010 utförde SPK en hälsoenkätsundersökning som distribuerades på två sätt. Dels skickades det ut information om enkäten till samtliga registrerade ägare av pudlar födda 2005, (dessa hundar var då 5 år) och ägarna uppmanades att besvara enkäten på SPKs hemsida eller höra av sig till styrelsen för att få en enkät hemskickad, dels bands den in i PudelnYtt och där hade samtliga medlemmar en chans att skicka in enkätsvar rörande sina pudlar. Vi kallar dessa för "enkät (2005)" respektive "enkät (övriga åldrar)".

### Enkätsvar pudlar födda 2005

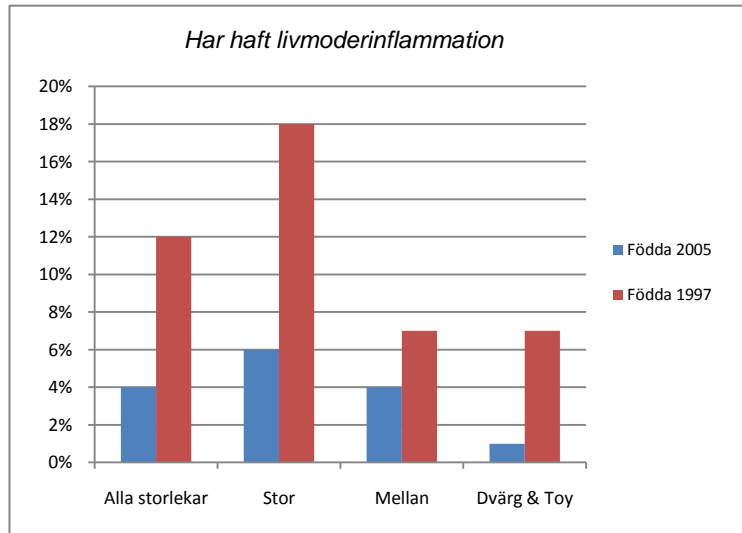
Det var 319 ägare till pudlar födda 2005 som besvarade enkäten. Av dessa ansåg 91% att deras hund hade ett gott eller mycket gott allmäntillstånd. Följande sjukdomar var de vanligaste bland de pudlar vars ägare hade besvarat enkäten:

Hudproblem av någon sort hade 17 % av hundarna haft (detta varierade mellan 14-20 % mellan storlekarna). C:a 22 % av hundarna hade någon gång haft ögon-inflammation (16-28%), något fler, 32 %, hade haft öroninflammation (22-37 %). Andra sjukdomar som analsäcksinflammation, halsinfektion och urinvägsinfektion varierade mellan 8-14 % med en viss variation mellan storlekarna. C:a 1,3 % av hundarna hade drabbats av någon typ av cancer/tumör.

Cushings sjukdom hade endast 1 av 299 st haft, medan däremot 3 av 300 st hade drabbats av Addisons sjukdom (2 storpudlar i enkäten och 1 dvärgpudel). Sköldkörtelproblem hade enbart drabbat 1 av 302 st.



Livmoderinflammation var vanligast bland storpuvlarna där c:a 6 % av tikarna hade haft sjukdomen; bland de mindre storlekarna hade mellan 1 och 4 % drabbats. Detta resultat skiljer sig avsevärt från den förra enkätens resultat. Vad detta kan bero på har vi inget svar på.



Avsaknad av en eller båda testiklarna var mest förekommande bland dvärg&toy med 26%, 7-12% bland de övriga.

Av skelettproblem frågade vi bl.a. om patellaluxation som fanns hos 12 % av dvärg&toy samt 1% hos mellan. Epilepsi förekom hos 3 % av hundarna. Brunmelerade tänder förekom i 12,7% av de 298 svaren, 18 % bland de stora, 7 respektive 11 % bland mellan och dvärg&toy.

Tandbortfall fanns hos 14 % av hundarna, det varierade från 6 % hos de stora till 22% hos dvärg&toy.

Av deltagande hundar hade ca 3 % dött innan enkäten fylldes i.

Som summering kan vi konstatera att c:a 1/4 av ägarna angav allergi som ett skäl till att de skaffat just pudel och att det verkade fungera i de flesta fall. En oroande sak som framkommit är de stora andelarna med brunmelerade tänder och också den stora andel hundar som har tandbortfall.

***En mycket glädjande slutsats är att de allra flesta pudelägare ansåg att deras hund är frisk och att de vanligaste sjukdomarna var sjukdomar som i de flesta fall kan anses vara banala, i stil med våra egna förkylningar.***

### Enkät svar pudlar övriga åldrar

Svaren på enkäten övriga åldrar var mycket lika svaren på enkät (2005). Här kom det in 625 svar varav c:a 40 % rörde storpuvlar. Det stora flertalet var yngre hundar födda 2000-2009, men den äldsta hunden var född 1975.

Det som skiljde sig från enkäten (2005) var högre siffror för cancer/tumörer (6 %) och sköldkörtelproblem (1,6 %). Siffran för Addisons sjukdom var också högre, 5 av 596 svar, 2,1 % av storpuvlarna i enkäten (i den förra enkäten 2002 var siffran 4,3 %). Livmoderinflammationerna var också fler i enkäten övriga åldrar, 11 % för samtliga och variation mellan 4 % (dvärg&toy) och 19 % (stor). De flesta av dessa avvikelser kan bero på att också äldre hundar är med i denna enkät och de flesta av dessa problem kan öka med åldern.

Brunmelerade tänder förekom i 11 % av de 587 svaren, 21% bland de stora, 3 respektive 5 % bland mellan och dvärg&toy. Tandbortfall fanns hos 19 % av hundarna, det varierade mellan 6 % hos de stora till 31% hos dvärg&toy.

Vi hade frågor om beteende i båda enkäterna och svaren på frågorna är något förvirrande. På frågan om man har upplevt något av hundens beteenden som problematiskt har 31-38 % svarat ja, på frågan om hunden uppför sig som förväntat svarar 90-92 % ja. Dessa siffror gäller båda enkäterna.

Vi kan konstatera att vi fick in färre enkätsvar från den riktade undersökningen (hundar födda 2005) denna gång än från den förra 2002, troligen beroende på att pudelägarna uppmanades att gå in på SPKs hemsida och besvara vår webb-enkät. Det är naturligtvis beklagligt men man måste ju prova olika vägar och nu har vi gjort det. Den som önskar fördjupa sig i enkäten hänvisas till bilaga [3](#) och [4](#).

Svenska Pudelklubben har idag en databas med c:a 122.000 små pudlar och c:a 29.000 stora pudlar. Databasen kompletteras med utländska hundar för att få kompletta stamtavlor på importerade hundar. I databasen samlas också hälsoinformation som lämnas av hundägare eller uppfödare angående enskilda hundar. För de mindre storlekarna är det främst Legg-Perthes sjukdom och epilepsi som rapporteras in. För storpuclarnas del är hudsjukdomen SA (Sebaceous Adenitis, talgkörtelinflammation), Addisons sjukdom samt epilepsi de vanligast förekommande.

## Hälsa

En kort summering av hälsoläget vad gäller de centralt registrerade defekterna: För HD (höftledsdysplasi) har bara de hundar som är avlästa enligt det "nya" avläsningssystemet tagits med. Några ögon diagnoser som har börjat förekomma är bl.a. främre Y-sömskatarakt och PPM (persisterande pupillmembran) vilka vi nog behöver hålla ögonen på för att se till att de inte ökar. Tack vare det nu gällande hälsoprogrammet mot prcd-PRA (PRA = Progressiv Retinal Atrofi d.v.s. fortskridande näthinneförtvining) hos de mindre storleksvarianterna, kommer vi i framtiden (på några års sikt) inte att få några fler pudlar som blir blinda på grund av denna sjukdom. Den som vill fördjupa sig i rasens hälsoläge vad gäller de centralt registrerade defekterna kan göra detta på SKK:s hemsida [www.skk.se](http://www.skk.se), gå vidare till avelsdata, logga in, välj ras och storlek. Man kan också gå in i [bilaga 5](#).

### Toypudel:

Ögon: Totalt av toypudlar födda 1999-2010 har 218 st (c:a 17 %) ögonundersökts. Av dessa hade 4 st PRA, 0 st hade total katarakt, 4 st hade övrig partiell katarakt, 1 st hade bakre polär katarakt, 4 st hade främre y-sömskatarakt och 8 st hade PPM.

Knäleder: Totalt har 112 st toypudlar undersökts för patella luxation; av dem hade 14 st (12,5 %) någon anmärkning.

Höftleder: 6 st toypudlar är höftledsröntgade och 1 st hade anmärkning.

### **Dvärgpudel:**

Ögon: Totalt av dvärgpudlar födda 1999-2010 har 718 st (c:a 11 %) ögonundersökts. Av dessa hade 13 st (1,8 %) PRA, 7 st hade total katarakt, 22 st (3,1 %) hade övrig partiell katarakt, 5 st hade bakre polär katarakt, 11 st (1,5 %) hade främre Y-sömskatarakt och 16 st (2,2 %) hade PPM.

Knäleder: Totalt har 243 st dvärgpudlar undersökts för patellaluxation; av dem hade 24 st (9,9 %) någon anmärkning.

Höftleder: Av de 39 st dvärgpudlar som har höftledsröntgats, födda 1999-2010, hade 4 st defekta höftleder, varav 3 st hade grad C.

### **Mellanpudel:**

Ögon: Totalt av mellanpudlar födda 1999-2010 har 475 st (c:a 10,5 %) ögonundersökts. Av dessa hade 11 st (2,3 %) PRA, 4 st hade total katarakt, 27 st (5,7 %) hade övrig partiell katarakt, 4 st hade bakre polär katarakt, 7 st (1,4 %) hade främre Y-sömskatarakt och 10 st (2,1 %) hade PPM.

Knäleder: Totalt har 98 st mellanpudlar undersökts för patellaluxation; av dem hade 4 st (4,1 %) någon anmärkning.

Höftleder: Av mellanpudlar födda 1999-2010 är 307 st (6,7 %) undersökta för HD. Av dessa hade 76 st (30,0 %) höftledsdysplasi av någon grad, varav 21 st (6,8 %) hade grad D eller sämre.

### **Storpudel:**

Höftleder: Av storpudlar födda 1999-2010 är 2251 st (33,4 %) undersökta för HD. Av dessa hade 337 st (15 %) höftledsdysplasi av någon grad, varav 76 st (3,4 %) hade grad D eller sämre.

Antalet parningar där någon av föräldrarna har HD varierar mellan 1 och 4 st per år fr.o.m. 1995. Man har tyvärr kunnat se en liten ökning av detta och framförallt en ökning av antalet kullar där båda eller den ena av föräldrarna inte har varit röntgade före parningen.

Armbågsleder: Armbågslederna har undersökts på ett fåtal storpudlar. Totalt har 328 st storpudlar födda 1999-2010 undersökts, varav 12 st (3,7 %) hade defekta armbågsleder.

Ögon: Totalt har 188 st storpudlar ögonundersökts från början på 1990-talet och framåt; av dessa har 22 st (11,7 %) haft någon anmärkning på ögonen; de flesta av dessa ger troligen ingen synstörning. Fyra stycken av dessa hade mycket tidig PRA, dessa hundar var mycket nära släkt med varandra, problemet har inte har visat sig senare. Två hundar har haft retinopati (näthinne störningar, ger troligen problem med synen) och en har haft geografisk retinal dysplasi vilket också tros ge synstörning. Hundar med sådana diagnoser bör inte gå i avel. Övriga diagnoser får vi bevaka, men för tillfället är det ingen anledning till oro.

## **Mål:**

- Att, för rasens bästa, uppfödare och hundägare är ärliga och öppna vad gäller sjukdomar och defekter hos sina hundar samt rapporterar in dessa till specialklubben.
- Det är önskvärt att alla tänder finns hos samtliga storlekar, hörntänderna skall ej vara felställda.
- Minska förekomsten av PRA-anlag.
- Minska andelen hundar med patellaluxation.
- Höja andelen HD-röntgade storpudlar till 50 %.
- Sänka andelen storpudlar med HD till under 12%.
- Öka den tillgängliga genpoolen.

## **Strategier:**

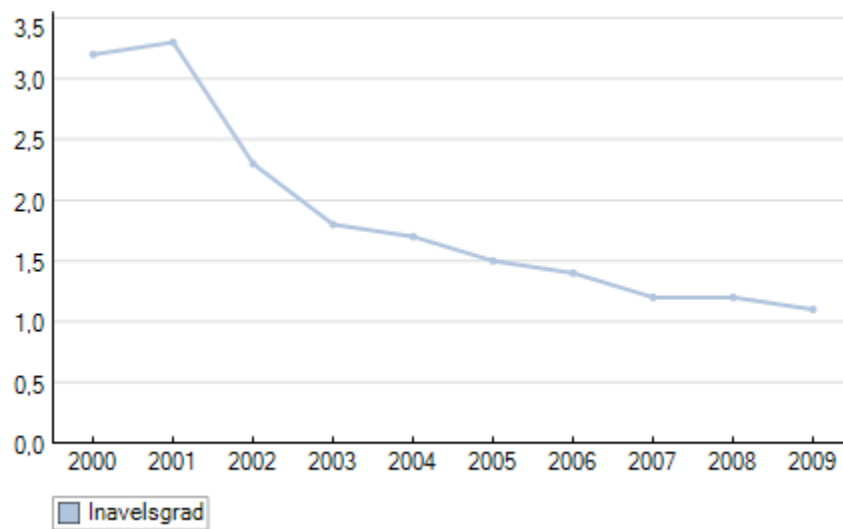
- Pudelklubben kommer fortlöpande att informera om rasens hälsa, nya forskningsrön m.m.
- Fortsätta lagra information om hälsoproblem som pudelägare och uppfödare rapporterar in.
- Utbildning av nya och gamla uppfödare och pudelägare.
- Nya kennelnamnsinnehavare kontaktas av klubben med information om hälsoprogram, standard m.m.
- Planera en ny enkätundersökning om c:a 5 år som uppföljning till de två som redan gjorts.
- Fortsätta betala analyskostnaderna för SA-tester för hundar som visat sig vara behäftade med sjukdomen och vars ägare medger publicering av resultatet i PudelNytt och på SPKs hemsida.
- Patellaundersökningar bör uppmuntras genom olika former av belöningssystem, t.ex. valphänvisningsregler.
- Uppmuntra till ökad HD-röntgen bland mellan- och storpudlarna.

## **Inavel**

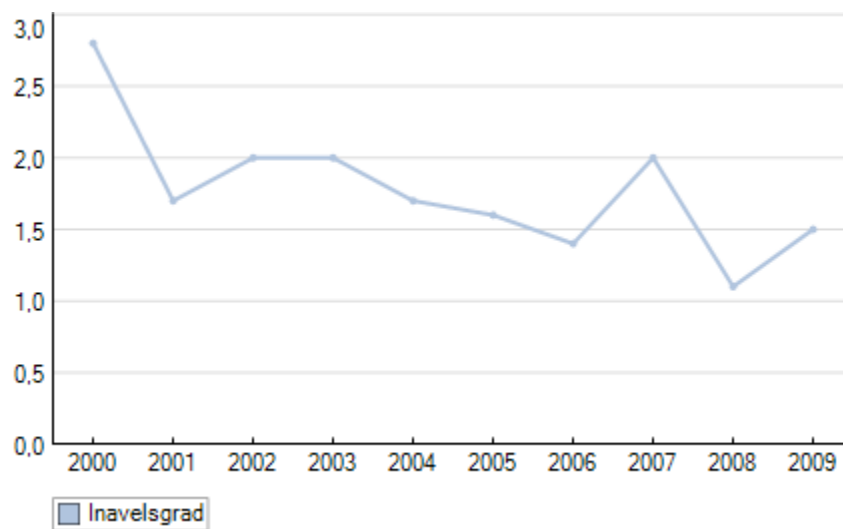
Enligt SKKs program "Lathunden" har vi idag en effektiv population som är tillräcklig men gärna kunde vara större i samtliga storlekar.

Inavelsberäkningar visar att uppfödarna har uppfattat problemet och andelen parningar med hög inavelskoefficient är numera mycket låg.

Inavelsgrad, små pudlar 2000-2009



Inavelsgrad stora pudlar 2000-2009



### Mål:

- Om möjligt ytterligare minska inavelsgraden i samtliga storlekar.
- Slå vakt om öppna stamböcker inom de mindre storleksvarianterna.

### Strategier:

- Pudelklubben kommer att fortsätta informera om hanhundsanvändningen inom de olika storlekarna.
- Uppmana till eftertänksamhet vid planering av kombinationer som ger en inavelsprocent överstigande 3 %.

## Hälsoprogram

De hälsoprogram som gäller pudelrasen är följande:

### För storlekarna toy, dvärg och mellan:

Registreringsförbud för avkomma efter föräldradjur som ej är officiellt DNA-testad för prcd-PRA vid av SKK godkänt laboratorium eller som ej är hereditärt fri. Uppgifterna skall finnas registrerade i SKKs veterinärdataregister.

### **I enlighet med SKKs grundregler skall giltigt resultat föreligga före parning.**

Registreringsförbud för avkomma vars bägge föräldradjur är anlagsbärare för PRA.

DNA-testad anlagsbärare får endast användas i avel tillsammans med hund som är DNA-testad fri/clear eller hereditärt fri.

Att använda affekterad hund i avel är ett brott mot SKKs grundregler. Affekterad hund beläggs med avelsspärr.

En utvärdering av hälsoprogrammet för prcd-PRA hos de tre mindre storleksvarianterna utfördes, inför förlängningen av det gällande programmet, under senare hälften av 2009. Programmet förlängdes från 2010-01-01 och ska utvärderas igen efter fem år.

### För stor pudel:

Båda föräldrarna måste vara höftledsröntgade, vid tidigast 12 månaders ålder, före parningen. Om uppfödare använder HD-belastat avelsdjur åsätts avkomman avelsspärr som ej kan borttagas.

Det är inte förenligt med SKKs grundregler att i avel använda individ som är behäftad med höftledsdysplasi.

Hälsoprogrammet för pudel, stor, gällande höftledsdysplasi har varit till gagn för rasen, frekvensen hundar med dysplasi har varierat mellan 10-15 % mellan olika år, klubben skulle önska att frekvensen var lägre. Frekvensen allvarliga dysplaster (D och E) har under senare år sjunkit. SPK önskar av dessa anledningar inte ändra våra hälsoprogram i nuläget, men ser med otålighet fram emot införandet av index för HD, vilket skulle underlätta för uppfödarna att förbättra aveln på så sätt att färre hundar drabbas av HD.

## Valphänvisningsregler

Generellt gäller att av SKK beslutat hälsoprogram skall följas (se SKK s registreringsbestämmelser). Valparnas föräldrar skall vara utställda med minst 1:a pris, alternativt fr.o.m. 2011-01-10 minst Very Good.



Dessutom krävs att båda föräldrarna av storleken toy-, dvärg- och mellanpudel har ett ögonlysningsresultat före parning efter 18 månaders ålder; för hundar som paras efter 5 års ålder krävs ett ögonlysningsresultat efter 5 års ålder före parning. Hunden får inte vid någon av dessa ögonlysningar visat sig ha PRA. Toy-, dvärg- och mellanpudeltikar måste ha uppnått en ålder av minst 18 månader före parning.

Storpudelföräldrarna skall vara HD-röntgade med resultat A eller B före parningen. Tiken skall ha uppnått 24 månaders ålder före parning. För samtliga tikar gäller att valpar från tik som fyllt 9 år inte hänvisas.

För deltagande på SPKs uppfödarregister, valphänvisning och omplaceringslista m.m. accepteras endast pudlar med färg godkänd enligt FCIs standard (FCI = Fédération Cynologique Internationale).

## **Avelsrekommendationer**

### **Små:**

Undersök de tilltänkta avelsdjuren före parning: ögonundersök hos en ögonveterinär (efter 18 månaders ålder) gärna inom ett år före varje parning, undersök för patellaluxation (efter 12 månaders ålder) hos en specialist på hundens och kattens sjukdomar och höftledsröntga gärna mellanpudlarna (efter 12 månaders ålder).

Om hunden har patellaluxation grad 2 eller sämre, använd den inte i avel. Hundar med grad 1 kan användas i begränsad omfattning, men endast mot hundar som inte har patellaluxation. Mellanpudlar som har höftledsdysplasi grad C kan användas i avel, men endast mot hund som har grad A eller B, d.v.s. är HD-fri.

### **Stora:**

Höftledsröntga de tilltänkta avelsdjuren före parning, efter 12 månaders ålder. Endast hundar med grad A eller B skall användas i avel.

### **Alla:**

Undersök vilka hälsofrågor som kan vara aktuella i hundens härstamning, försök om möjligt hitta en partner där samma hälsoproblem inte finns nära i härstamningen. Om någon av hundarna som skall paras är DNA-testad för något hälsoproblem och bär på anlag för detta, tänk då på att den andra partnern också skall testas och sakna anlag.

Tryck på önskad Bilaga så länkas du vidare!  
(OBS! måste hålla nere Ctrl-knappen på tangentbordet samtidigt som du trycker på länken med musen)

**[Bilaga 1](#)**

**[Bilaga 2](#)**

**[Bilaga 3](#)**

**[Bilaga 4](#)**

**[Bilaga 5](#)**