

# RASSPECIFIKA AVELSSTRATEGIER, RAS FÖR KING CHARLES SPANIEL

Utarbetat 2006



## **Innehållsförteckning**

<b>Förord</b>	sid 3
<b>Rasens historiska bakgrund och utveckling</b>	sid 4
<b>Allmänt om rasen</b>	sid 5
-Avelspolicy	
-Avelsrekommendationer	sid 6
-Nulägesbeskrivning	
-Registreringar	
<b>Avel</b>	sid 7,8
-Mentaltet	
-Inavelsgrad	
<b>Avelsstruktur-barnbarn</b>	sid 9,10
<b>Hälsa</b>	sid 11
<b>Försäkringsstatistik, Hälsoenkät</b>	sid 12
<b>Frågor till uppfödare, Domarkritiker</b>	sid 13
<b>Sammanfattning, Strategier för framtiden, Mål</b>	sid 14
<b>Arbetet med RAS</b>	sid 15
<b>Bilaga, hjärtundersökning</b>	sid 16

## Förord

Rasspecifika avelsstrategier för King Charles Spaniel har utformats av tio medlemmar i King Charles Alliansen. En arbetsgrupp bildades på årsmötet 2006 och en ansvarig för RAS-projektet utsågs. Olika arbetsuppgifter fördelades inom gruppen. Utskick och information om intresseanmälan till alla medlemmar har gjorts. Genom möten och mailkonversation har RAS-dokumentet utformats. Arbetet med RAS har följts av en loggbok och för att få en förankring hos medlemmarna och synpunkter har arbetsmaterialet redovisats hos samtliga i klubben.

Hunduppfödare är man från och med första kullen.

King Charles Spaniel registreras med färgbeteckning efter registreringsnumret enligt SKK:s registreringsbestämmelser.

**BL** = blenheim (vit och röd), **R** = ruby (röd), **SR** = svart och röd (black and tan), och **TRF** = trefärgad (tricolour), **X** = ej godkänd färg.

Rasen tillhörde de raser där man kuperade svansen. Förbud mot detta infördes 1 januari 1989 i Sverige.

## Rasklubben

Från att ha ingått i Cavaliersällskapet tillsammans med Cavalier King Charles Spaniel, bildades 1983 en egen rasklubb för King Charles Spaniel, King Charles Alliansen, KCA, som var verksam fram till 2005. Därefter ingick KCA i Phale'nesällskapet fram till 2006 då klubben startade på nytt. Klubben arbetar fortlöpande med frågor gällande avelsrekommendationer, strategier och framtida mål.

Rasklubben arbetar för att minska rasens något höga belastning av medfödda defekter och problem. Genom att uppdatera hälsostatus via enkäter och rundfrågningar bland uppfödare och hanhundsägare kan avelsrekommendationer och strategier fokuseras på de problem som efterhand dyker upp. Vidare görs nyhetsbrev där styrelsen ger lägesrapporter och information inför avel.

## Rasens historiska bakgrund och utveckling

Rasen tillhör sällskapshundar, grupp 9 enligt FCI standard.

### England

King Charles Spaniel är en mycket gammal hundras, dess historia går att spåra till 1500-talets England. Det finns ingen säker källa som beskriver uppkomsten av rasen. Man tror att de härstammar från Japan via Spanien, (spaniels). Det var en hundras som kungahuset i Europa gärna hade som sällskapshundar och sängvärmare. Det finns flera målningar med kungligheter avbildade tillsammans med sina små spaniels. Det berättas att efter avrättningen av Queen Mary of Scots 1587 fann man en blodig liten spaniel i hennes kläder. Rasen var en stor favorit under Charles II: s regeringstid, därav namnet.

Man delade in rasen i olika varianter beroende på färg. Marlborough spaniels var Blenheim, King Charles var Black and Tan, Prince Charles var Tricolour och Ruby spaniel var röd.

Nu benämns alla under samlingsnamnet King Charles Spaniel. Rasen hade från 1500-talet och fram till mitten på 1800-talet ett annat utseende. Den avbildades mer som en Papillon ser ut idag. Nosen var spetsig, på öronen och på benen var pälsen yvig och svansen var lång och bars glatt. Meningarna går isär hur rasen fick sin trubbnos. I The Millennium Book of the King Charles Spaniel, 2001, kan man läsa att handeln mellan Europa och Asien på mitten av 1800-talet gjorde att hundraser som Pekingese, Japanese Chin blev populära. Det blev mode med trubbnosiga raser och för att efterlikna raserna från öst avlade man fram denna ras för att tillfredsställa den nya "flugan" för orientaliska hundar.

I boken The King Charles Spaniel av M. Joyce Birchall berättas att på mitten av 1800-talet fick man infallet att avla fram ett trubbnosigt, rundhuvat djur likt mops, med silkespäls och öron men ett riktigt elegant djur. Det övervägs att en korsning med Bull-dog skulle ha gett rasen dess nos mot att det skulle vara Japanese Chin eller Mops. En rasstandard skrevs 1885, vikten skulle vara 3-4,5 kg. och svansen kuperas till 85-100 mm.

Rasen blev snabbt populär men efter 2: dra världskriget fanns bara ett fåtal kennlar kvar i England, det är från dessa linjer rasen har överlevt tills idag. I "The Millennium Book" kan vi också läsa om hur rasen fick sitt namn. Rasklubben, The Toy Spaniel Club bildades i England 1885, då var rasen fortfarande delad i färger, samtidigt deklarerades rasstandarderna. 1902 beslöt engelska kennelklubben att färgvarianterna i rasen skulle ha ett gemensamt namn, King Charles Spaniel. Kung Edward VII deklarerade personligen senare att rasklubben skulle heta "The King Charles Spaniel Club". I USA och Kanada heter rasen fortfarande Toy Spaniel.

### Sverige

King Charles Spaniel har funnits också vid det svenska hovet sedan 1600-talet i olika importerade varianter både från kontinenten och från England. Den nuvarande King Charles Spanieln började antagligen importeras till Sverige redan 1887.

En av de första kvinnliga medarbetarna på SKK:s tidskrift, Marie Knudtzon, födde vid denna tid upp King Charles Spaniel i Norge under kennelnamnet Ulleberg. Enligt uppgift från SKK:s jubileumskronika var Marie Knudtzons kennel den största dvärghundskenneln i Skandinavien. En av hennes avelstikar var den engelskfödda Eastbourne Minna. I England registrerades rasen då tillsammans med Cavalier King Charles Spaniel. 1886 ställdes rasen ut på utställning i Stockholm, anordnad av SKK.

Sedan dess har många olika kennlar fött upp King Charles Spaniel. Många av Sveriges bästa dåtida King Charles härstammade från Ullebergskenneln. Exempel på kennlar som importerade hundar från Ulleberg i början på 1900-talet är: kennel af Rottinge, af Rosenberg, af Assatorp, af Irmelin och Toyhomes. Man importerade även från England, namn som Ashton More och Breamore kan nämnas. Vid de båda världskrigen minskade rasens bestånd kraftigt, både i Sverige och i andra länder

I modern tid tillförde Västerhavets kennel och kennel McCoy tidigt rasen en hel del exemplar. En handfull uppfödare tillkom något senare. Framme vid 1980-talet fick rasen ett litet uppsving i popularitet, men inne på 2000-talet har antalet nyfödda valpar per år varit ytterst modest.

## Allmänt om rasen

King Charles Spaniel är en dvärghundras och främst sällskapshund. Den är också populär som utställnings hund. Några har även använts till agility och lydnadstävling.

Det finns ingen speciell målgrupp för rasen, alla kan äga en King Charles Spaniel, rasens elegant tillgivna behagliga mentalitet och lagom storlek gör att den passar de flesta.

Ofta förväxlas den med den mer vanliga Cavalier King Charles Spaniel. Det som framförallt skiljer raserna åt är att den något mindre King Charles Spanieln har en rundare mera välvd huvudform, öronen är lägre ansatta och att den har trubbnäsa.

## Avelspolicy

Rasklubbens ansvar är att förvalta och utveckla rasen. Detta RAS dokument, är ett komplement till SKK:s grundregler och avelspolicy. Denna gäller alla uppfödare och hanhundsägare med King Charles Spaniel, medlem som icke medlem i rasklubben.

Rasens utveckling grundas på uppfödarnas val av avelsdjur. Ärtlig variation är en förutsättning för rasens möjlighet till fortlevnad. Därför skall aveln vara målinriktad, långsiktig och hållbar. Med hållbar menas att den inte leder till brister avseende hälsa, mentalitet och funktion eller utarmar rasen på genetisk variation. Den enskilde uppfödaren har det fulla ansvaret för sin avel.

## King Charles Spaniel Alliansen vill på följande sätt främja rasens utveckling

Eftersträva friska, sunda och rastypiska King Charles Spaniel. En god hälsa som möjliggör ett långt liv.

Genom kontinuerligt inhämtande av information om rasens hälsostatus, exteriöra utveckling och mentala status vill vi kunna kartlägga och analysera rasens utveckling i Sverige. Med information till uppfödare och hanhundsägare hoppas vi kunna öka kunskaperna och förståelsen för avelsfrågor och därigenom föra rasens utveckling framåt.

Uppfödare och hanhundsägare

- Samarbetar aktivt för rasen bästa.
- Medverka till att hålla inavelsgraden på en så låg nivå som möjligt i varje enskild kombination.
- Medverka till att bredda den genetiska variationen inom rasen.
- Till avel ej använda för ung individ.

Följer lagar och förordningar som rör avelsarbete.

- Europarådets konvention till skydd för sällskapshundar
- Djurskyddslagen med regler och förordningar.
- SKK: s grundregler
- SKK: s avelspolicy
- KCA's RAS dokument.

## Avelsrekommendationer

### Hjärta

- Hund som används i avel skall vara hjärtundersökt inom ett (1) år före parning.
- Hund som konstaterats med någon grad av hjärtfel skall ej användas i aveln.

Hjärtundersökning måste utföras av veterinär med specialistkompetens.

### Ögon

Avla för att minska risken för allvarliga ögonsjukdomar. Med allvarliga ögonsjukdomar menas sådana som kan orsaka blindhet, långvarig smärta eller kräva livslång medicinering.

- Hund som skall används i avel skall ögonlysas före avelsdebut efter 1 års ålder.
- Valp ögonlysas före leverans.
- Hund som konstaterats ha allvarlig ögonsjukdom skall ej användas i aveln.

Ögonlysning måste utföras av veterinär med specialistkompetens.

Sedan 2002-07-01 Centralregistrerar SKK alla ögonlysningsresultat.

## Nuläges beskrivning

### Registreringar

Idag finns c:a 100 individer varav 40-45 avelsdugliga. 6 st är födda före 1998.

10 av hundarna är importer: 3 från Danmark, 2 från Frankrike, 2 från England, 2 från Norge och 1 från Schweiz.

Det råder ett nära släktskapsförhållande mellan rasens potentiella avelsdjur i Sverige vilket är ett stort problem. Detta innebär att kombinationer dem emellan skulle öka inavelsgraden.

King Charles Spaniel är en numerärt liten ras i Sverige.

Tabell baserad på data från SKK

1949 3	1950 3	1951 4	1952 12	1953 25	1954 16	1955 0	1956 6	1957 8	1958 1	1959 0	1960 2	1961 3	1962 0
1963 3	1964 12	1965 7	1966 7	1967 3	1968 13	1969 1	1970 19	1971 15	1972 8	1973 30	1974 12	1975 14	1976 16
1977 17	1978 22	1979 24	1980 30	1981 24	1982 27	1983 19	1984 25	1985 30	1986 42	1987 24	1988 23	1989 39	1990 35
1991 22	1992 33	1993 50	1994 31	1995 21	1996 33	1997 20	1998 27	1999 6	2000 26	2001 5	2002 11	2003 24	2004 16
2005 19	2006 13												

Antalet registreringar från 1949-2006. Listan toppades 1993 med 50 st. Som minst registrerades 5 st år 2001. I diagrammet ingår även importer från och med 2004.

## Utlandet

Eftersom vi är beroende av populationer i andra länder har vi listat några länder och deras registreringsstatistik.

I Rasens hemland, England ser registreringsstatistiken ut enl. nedan.

1997	1998	1999	2000	2001
267	221	221	185	161
2002	2003	2004	2005	2006
150	176	157	193	251

Tabellen baseras på uppgifter från The King Charles Spaniel Club i England.  
En liten nedgång mellan 2000-2005, då tabellen visar under 200 registreringar/år.

Norge har 40 st. registreringar sedan 2000.  
Danmark inga registreringar sedan 2000 och c:a 12 individer totalt  
Finland har 81 registreringar sedan 2001.

## Avel

Första kullen föddes i början av 1900-talet, föräldrarna var importer från England via Norge.  
Kullstorleken är i medeltal under åren 1995-2006, 2,6 valpar per kull.  
Avelsbasen för King Charles Spaniel är mycket snäv.  
Flera utländska hundar förekommer i stamtavlorna hos våra svenska hundar men  
KCA kommer att rekommendera att para fler tikar i utlandet samt att importera fler individer.

## Mentalitet

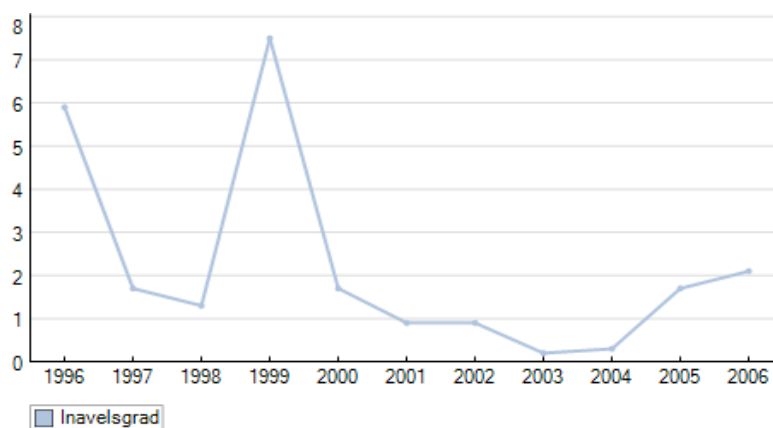
King Charles Spaniel är en sällskapshund som skall ha ett vänligt temperament. Den beskrivs ofta som skygg och avvaktande. Inga former av aggressivitet är tillåtna.  
En bestämd uppfattning från uppfödarna i Sverige är att King Charles Spaniel idag är en sundare hund med bättre temperament. Man anser även att den har bättre rörelser än för 15-20 år sedan.  
Detta grundar sig på en utfrågning av samtliga uppfödare 2006. Även domarkritiker ligger till grund för bedömningen.

## Inavelsgraden

Diagram från SKK avelsdata

	1996	1997	1998	1999	2000	2001	2002	2003	2004	2005	2006
Inavelsgrad	5,9 %	1,7 %	1,3 %	7,5 %	1,7 %	0,9 %	0,9 %	0,2 %	0,3 %	1,7 %	2,1 %

Rasens genomsnittliga inavelsgrad. Beräknad över 5 generationer.



Inavelsgraden bör inte överstiga 6,25 % räknat över 5 generationer.

## Avelsdebut

Mellan 1996-2006 låg medelåldern vid avelsdebut på 2-3 år, fördelat på dubbelt så många tikar som hanar.

De få hundar som avelsdebuterade före 2 och efter 4 års ålder är jämt fördelat mellan hanar och tikar.

## Hanhundsanvändning

369 valpar fördelade på 128 kullar har fötts mellan 1990 och 2006. Kullsnittet är 2,9 st. 74 olika tikar och 51 olika hanar har använts.

27 av hanarna är svenskfödda

13 är importer

11 har utländskt registreringsnummer

Genomsnittet blir 21 valpar/år och 7,2 valpar/hane, d.v.s. 34,5% av rasens årliga valprestrering/hund och år.



## Avelsstruktur - barnbarn

25 hundar- hanar, födda fr.o.m.1990, källa SKK avelsdata sept. 2006

Förklaring, övriga är de avkommor/barnbarn som finns i SKK:s databas, t.ex. importer.

Regnummer	Hundnamn	Född år	Svensk-födda avk.	Övr. avk.	Svenska barnbarn	Övr. barnb.
S38699/2000	Hamingjor Handy	1999	8	0	30	0
S42785/95	Kingscourt Admiral Owen Amantra	1994	16	0	28	0
S33445/92	Frosta Jameson	1992	14	1	23	0
N20163/96	Tewhit Trustee	1996	4	5	22	1
S48374/90	Ramblers Roubertio	1990	10	0	22	0
S58248/94	Gullvivans Mr Lady Killer	1994	5	0	18	0
S54228/93	Tudorhurst Royal Barrister	1993	12	0	11	1
S53880/97	Ramblers James Grieve	1997	10	0	10	0
N14067/94	Cacipi´s Edward	1994	7	0	9	0
S25707/98	Frosta Mio Min Mio	1998	6	0	9	0
N14451/98	Rybergets Royal Reflection	1998	6	1	8	0
S45207/98	Bright Kings Pascal	1998	0	1	7	0
FIN21928/99	Cragsmoor Murray	1995	0	3	6	2
S52038/93	Raytrix Rapsody Of Maplehurst	1992	17	0	5	2
N14069/94	Capisi´s Espen	1994	11	1	4	1
S49637/96	Gullvivans Shougahn	1996	9	0	4	0
S56964/92	Prins Hatts Panther	1992	2	0	4	0
KCAA03902903	Marsward Mighty Macabeus	2000	4	0	3	0
S19229/99	Frosta Baltasar	1999	3	0	3	0
S49528/93	Lachlan Master Angus	1993	0	3	3	0
S49529/93	Lachlan Master Kyle	1993	10	0	2	0
S54229/93	Tudorhurst Royal Baritone	1993	6	0	1	0
N04434/91	Tintina´s King Anthoney	1990	0	3	1	0
S29046/94	Clair De Nord Exellens Ro	1994	6	0	0	1
S54015/93	Gullvivans Cayenne Of Alberto	1993	0	1	0	1

För att få en bild av läget tittar vi och jämför hanarna med tikarnas tabell. Flera av hanarna är inte längre avelsdugliga eller levande men avkommor och barnbarn kommer att användas som avelsdjur på tikarna och deras avkommor.

30 hundar- tikar, födda fr.o.m.1990, källa SKK:s avelsdata sept. 2006.

Regnr	hundnamn	född år	svensk-födda avk.	övr. avk.	svenska barnbarn	övr. barnbarn
S36950/96	Frosta Jane Eyre	1996	9	0	23	0
S55944/90	Frosta Blondie	1990	9	0	21	0
S16298/94	Maibee Gabrielle	1993	8	0	18	0
S37283/93	Nalinas Cox Orange	1993	5	0	18	0
S22205/91	Prins Hatts Delila	1990	6	0	16	0
S51194/91	Bright Kings Grandezza	1991	4	0	15	0
S37785/98	Bedecan Happy Dream Queen	1998	7	0	13	0
S55062/96	Frosta Barracuda	1996	9	0	12	0
S28415/91	Braids Amanda	1991	3	0	11	3
S28706/2002	Bedecan Happy Hip Hip Hurray	2002	9	0	10	0
S57088/93	Bright Kings Kazzandra	1993	6	0	9	0
S57367/93	Frosta Kahlua	1993	5	0	9	0
S57370/93	Frosta Tia Maria	1993	4	0	9	0
S33446/92	Frosta Four Roses	1992	10	0	8	0
S11409/91	Kutya´s Lady Ester	1990	3	0	7	0
S18218/95	Frosta Aleksandra Kollontaj	1995	2	0	7	0
FIN17733/96	Sans-Rival Suzie Wong	1996	0	1	7	0
NO6661/93	Amantra Evangeline	1992	0	5	6	4
S51195/91	Bright Kings Geizha	1991	6	0	6	0
FIN18308/00	Marsward Little Miss Molly	1999	0	2	6	0
S61261/90	Gullvivans La Fyette	1990	14	0	5	3
S48376/90	Ramblers Roussanna	1990	7	0	5	0
S18219/95	Frosta Rosa Luxemburg	1995	6	0	4	1
S17131/95	Clair De Nord Gorgeous Girl	1995	9	0	4	0
S46735/96	Bright Kings Mitzi	1996	7	0	4	0
S13603/93	Kutya´s Lady Gunda-Stina	1992	7	0	3	0
S28705/2002	Bedecan Happy Honey	2002	6	0	3	0
S14515/96	Frosta Christmas Pudding	1995	4	0	3	0
S26675/93	Ramblers Ann-caroline	1993	2	0	2	0
S49638/96	Gullvivans Sarayah	1996	9	0	0	2

Flera av tikarna är heller inte i avelsproduktion p.g.a. ålder, sjukdom eller att de inte längre är i livet.

## Hälsa

### Sjukdomar och defekter som förekommer i rasen.

Sjukdomar som man i avel måste ta hänsyn till:

#### Ärftligt hjärtfel

##### Mitralisendocardos

Ärftlig sjukdom som framförallt drabbar segelklaffarna mellan vänster kammare och förmak. Sjukdomen är obotlig men kan lindras genom medicinering. Se bilaga, 1.

#### Ärftliga ögonförändringar

##### PHTVL/PHPV- Persisterande Hyperplastisk Tunica Vasculosa Lentis/Persisterande Hyperplastisk Primär Vitreus.

Defekten graderas 0=normal till 6.

På uppdrag av KCA skickades 1999 en enkät till ögonveterinärerna.

Sammanställningen av denna gjordes av SKK:s ögonspecialist veterinär Berit Wallin Håkansson.

Det visade sig att flera King Charles Spaniels hade den ärftliga ögondefekten PHTVL/PHPV, men inte i den utsträckningen att det skulle föranleda ett hälsoprogram. 116 hundar hade undersökts. 23 st visade symtom som kan tillhöra samma sjukdomskomplex som PHTVL/PHPV. 3 st hade fått diagnosen PHTVL/PHPV.

SKK:s centralregisterade resultat visar att mellan 1996-2006 hade 9 hundar diagnostiserad PHTVL/PHPV

av 107 registrerade undersökningar.

#### Vattenskalle

Öppen fontanell, innebär att den runda gropan i hjässans mittlinje (fontanellen) som finns vid födseln ej slutar normalt eller är större än normalt. Då denna anomali oftast ses i samband med en rundare skallform, är det sannolikt att den beror på s.k. vattenskalle (hydrocephalus).

Statistik baserad på uppgifter från försäkringsbolagen fr.om.1995-2006 visar förekomst av 6 fall.

#### Anomalier

Kroksvans är en ofta förekommande defekt, med ofta menas en eller flera valpar i samma kull i de flesta kullar.

Sammanväxta tår är inget fel och beskrivs i rasstandardens. Defekten uppträder på en eller flera valpar i nästan varje kull på en eller flera tassar.

## Försäkringsstatistik

Sammanställning av skaderegleringar från försäkringsbolagen Agria, Sveland, Folksam och If på de flest förekommande sjukdomarna i rasen.

Reservation för vissa feltolkningar eftersom en hund kan ha skadereglerats flera gånger. Eventuellt förekommer sammanblandning av Cavalier King Charles Spaniel av försäkringsbolag och veterinärer. Antalet hundar som är försäkrade är okänt. I en numerärt liten ras blir felkällorna större.

Sammanställning av statistik på skaderegling AGRIA, Folksam, Sveland och If. 1995-2005: 583 skaderegleringstillfällen med reservation för felkällor.

Hjärta 62 st  
Ögon 49 st  
Njure, urinvägar 40 st  
Leder, skelett, muskler 39 st  
Övriga diagnoser vid skaderegleringstillfällen 325 st.

Skaderapporter gällande förlossningskomplikationer eller kejsarsnitt visar att mellan 1995-2005 hade Agria och Sveland 20 st skaderegleringar tillsammans. 38 olika tikar har fått valpar under perioden, alltså 53 % av tikarna hade någon komplikation då man fick uppsöka veterinär.

Kommentar: Dessa siffror tyder på att det var betydligt fler valpningskomplikationer mellan 1995-2000 jämfört med åren 2001-2005 om man jämför rapporter från försäkringsbolag och uppfödare. På senare tid synes valpningskomplikationerna ha minskat.

## Hälsoenkät

En hälsoenkät skickades 2003 till alla medlemmar, tidigare uppfödare och King Charles Spaniel ägare.

Enkäten gick även att ta fram via Internet. En liten utfrågning bilades samtidigt tillsammans med hälsoenkäten, 5 frågor ställdes som gällde vad man tycker bör prioriteras vid bedrivande av avelsarbete och val av avelsdjur.

En hälsoenkät per hund skulle besvaras, (gällde även döda hundar).

72 enkäter besvarades.

Av de 72 levde 35st.16 hundar var helt friska.

19 hundar hade någon defekt eller sjukdom. Det kan nämnas skelettproblem, navelbråck, rinnande ögon och öroninflammation. Dessa rapporterades på fler än 2 hundar.

Vad gäller blåsljud på hjärtat och ögonsjukdomen PHTVL/PHPV fanns det bara en hund med blåsljud och en med PHTVL/PHPV.

Vanligaste dödsorsaken var hjärtsjukdom, 11st, Ålderssvaghet, 8 st och vattenskalle 7 st

Mörkertalet är troligen stort eftersom många svar aldrig kom in.

Den medföljande utfrågningen som gällde prioriteringar vid avel besvarades av 19 st.

Medlemmarna tyckte bl.a. att följande var viktigt: Temperament, tillgänglighet, sundhet, hälsa, typ, ögonproblem, hjärta, inavelsprocent, vattenskalle, patellaluxation.

## Frågor till Uppfödare 2006

En rundfrågning 2006 hos 10st uppfödare har legat till grund för denna sammanställning som är baserad på åren 2001-2005.

Antal kullar: 31

Antal födda valpar (alla): 105

Antal döda valpar före 5 veckors ålder: 26 st.

Valpningskomplikationer (uppsökt veterinär): 6 st.

Kejsarsnitt: 3 st.

Kryptochida hanar( vid veterinärbesiktning av valparna, c:a 8 veckor): 6 st.

Dåliga mammor (ej intresserade av valparna): 2 st

Tomma tikar: 3 st

Sammanställningen visar att c:a 25 % av födda valpar dör före 5 veckors ålder. Detta föranleder vidare undersökning och orsaksutredning av rasklubben.

## Domarkritiker

Slutsatser vid genomgång av domarkritiker från ett antal utställningar. Sammanlagt 92 bedömningskritiker från rasspecialister, dvärghundsdomare och allrounders. Rasens representation på utställningar brukar variera mellan 1-10 st, förutom på rasklubbens specialutställning då det blir c:a 25 st.

### Förtjänster

temperament  
helhetsintryck, typ  
kondition, päls  
substans  
huvudform

### Brister

storlek  
bröstkorg  
benstomme  
öronplacering  
rygglinje

Sammanfattning från domarkritiker:

I stort sett sunda hundar med bra rörelser, bra helhetsintryck och utmärkt temperament men ofta lite för stora, kunde ha bättre bröstkorg och bättre placerade öron (för högt ansatta).

En bestämd uppfattning från uppfödarna i Sverige är att King Charles Spaniel idag är en sundare hund med bättre temperament och bättre rörelser än för 15-20 år sedan.

Kommentar: Det talas om att King Charles Spaniel ofta bedömdes sittande på mattes eller husses arm, detta kan förklaras i att det är en s.k. "huvudras". Rasen bedöms av flera domare efter huvudets exteriöra detaljer . Man fäste sig förr inte så mycket vid hundens fysik eller rörelser. Dåliga ryggar och bakdelar förekom oftare.

## Sammanfattning

Rasens historia visar att den varit mycket populär som sällskapshund sedan flera hundra år. Utvecklingen genom århundradena har varit, från en mindre hund med lång nos till vad vi har idag, en lite större storlek med trubbnos. Uppfattningen från uppfödare och ägare är att det har blivit en mentalt stabilare ras på senare år.

King Charles Spaniel är en hundras med ett fåtal nya registreringar/år, få valpar föds, ett fåtal importer/år.

Den minskade i popularitet sedan andra raser tog över fram till slutet på 1970-talet, vi ser då åter en ökning av antalet registreringar som varar till slutet på 1900-talet, återigen får rasen en nedgång med under 10 individer/år. Nuläget visar en blygsam ökning sedan 5 år tillbaka.

Som mest hade vi 1993 över 50 nyregistreringar.

På utställningar representeras rasen dock bara av ett fåtal individer. Det är inte många kennlar som "bara" föder upp King Charles Spaniel, man har oftast andra raser samtidigt

King Charles Spaniel har en ärftlig disposition för hjärtfel, det är av största vikt att känna till. Multipla ärftliga defekter gör att det är mycket att ta hänsyn till inför varje planering av en ny valpkull.

Kommentar: relativt få aktiva avelsdjur. Litet antal kennlar.

## Strategi för framtiden

Prioritera hjärtundersökningar med uppföljningar, rasklubben har ansökt om central registrering av hjärtundersökningar. KCA skall årligen sammanställa data över hjärtundersökningsresultat och presentera dem via hemsida, nyhetsbrev och rasträffar.

Följa avelsrekommendationer utarbetade av KCA

Prioritera äldre hanar framför yngre vid avelsplanering.

Försöka ta reda på hur friska föräldradjuret är, vilka sjukdomar de har haft, och/eller hur gamla de har blivit.

Hälsa och sundhet måste prioriteras.

Ej avla på hundar med dåligt mentalt temperament.

Öka den genetiska variationen genom fler kombinationer med utländska hundar.

Försöka utreda orsaken till varför så många valpar dör före fem veckors ålder.

## Mål

**Övergripande mål att inom 5-10 år ha fått en ras som bevarar de positiva egenskaperna och det karakteristiska för rasen och en låg förekomst av ohälsa. Bevara rasens utmärkande egenskaper inte minst det vänliga temperamentet och den tillgivenhet som representeras av King Charles Spaniel. Att behålla vår nuvarande låga inavelsgrad på c:a 2%.**

Kortsiktiga mål:

Att inom 1 år få central registrering av hjärtundersökningar.

Att alla ska följa avelsrekommendationerna.

Långsiktiga mål:

Att öka antalet icke besläktade individer genom olika importer, för detta krävs resurser, tålamod och långsiktig planering från uppfödarna.

## Arbetet med RAS

Medlemmarna har på olika sätt bidragit till RAS för King Charles Spaniel. Arbetsgången har varit enligt "loggboken". Utskick har gjorts för intresseanmälan och förankring hos alla medlemmar. Efter att strategin är fastställd av SKK/AK kommer RAS som är ett levande dokument att revideras/uppdateras efter medlemmars beslut vid årsmöten, för närvarande gäller RAS från 2007-2010.

Arbetet med RAS startade med en hälsoenkät 2003. Enkäten gick ut till alla medlemmar. Den stora frågan var, vad medlemmarna tyckte om sin ras och vad som bör prioriteras vid avelsarbete. Styrelsen diskuterade RAS-projektet och två ledamöter utsågs att utföra arbetet. Medlemmarna fick tillgång till dokumentet via Charlie-Posten, 2004 sändes dokumentet till SDHK/Arken. KCA blev ombedd att komplettera dokumentet och utformades till ovanstående som alla medlemmar har haft möjlighet att påverka.

### Källförteckning:

Illustration framsida: M. Davidson.

Birchall M. Joyce: The King Charles Spaniel, Foyles Handbooks 1987.

Domarkritiker utställningar 1996-2004.

Foster M. and Schemel Dr. A.: The Millennium Book of the King Charles Spaniel, Year 2001.

Försäkringsbolagen, Agria, Folksam, Sveland, If: Statistik 2006.

King Charles Alliansens medlemsblad: Charlie-Posten, 1995-2004.

Nilsfors L. Leg. Vet.: Sund Hundavel, utg. 3, jan. 1997, kap C.

Odhelius A. examensarbete: DEGENERATIVE MITRAL VALVE DISEASE\_ - PREVALENCE IN KING CHARLES SPANIELS, Sveriges Lantbruksuniversitet, SLU, Uppsala, 2005,

Veterinärprogrammet, ISSN 1652-8697.

Svenska Kennelklubbens Jubileumskronika, 1889-1989.

Svenska Kennelklubbens Webbtjänster, Avelsdata/Rasdata, 2006.

Swenson L.: Avelsboken Svenska Kennelklubben, Kristianstads Boktryckeri AB, 2004.

### Arbetsgrupp:

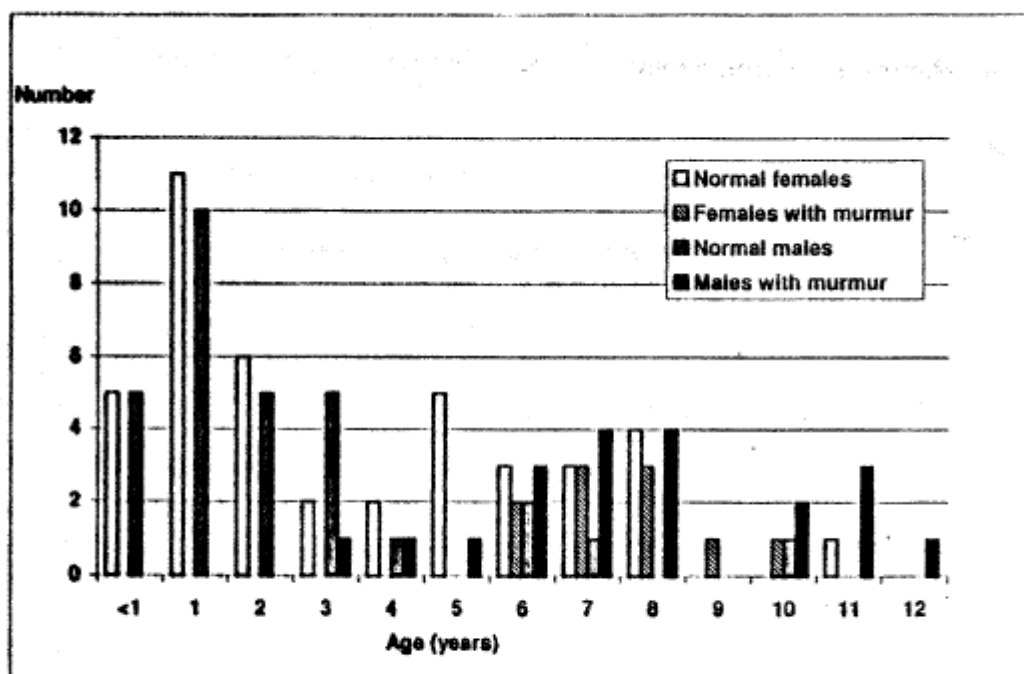
Bengtsson Hasse, Blixt Johan, Enstad Inga, Karlsson Anna, Johansson Gun-Britt, Lundh Annika, Persson Gull-Britt, Persson Lise-Lotte, Robertsson Carina, Zweigel Nelli.

## Bilaga 1.

### Undersökningar av rasens hjärtproblem.

Eftersom det är känt att den närbesläktade Cavalier King Charles Spaniel sedan länge haft problem med blåsljud på hjärtat, var det intressant att även starta en undersökning på King Charles Spaniel. 1993 gjordes i samband med en utställning, en undersökning av Docent Clarence Kvarn på 51 hundar. Resultatet visade att situationen angående hjärtfel sannolikt är likartad i de två raserna. 2003 undersöktes vid en utställning, ett större antal hundar återigen av Clarence Kvarn och veterinärstud. Anders Odhelius, resultat av 40 undersökta hundar: 7 hundar över 7 år hade blåsljud, 1 hund på 3 år hade blåsljud.

Veterinärstuderande/numera veterinär Anders Odhelius genomförde ånyo gratis undersökningar med anledning av ett examensarbete under hösten 2004 i Helsingborg och i Uppsala. Flera hundar visade sig ha blåsljud. Resultat: 102 King Charles Spaniels (52 tikar och 50 hanar) undersöktes, av vilka 30, visade sig ha blåsljud av varierande grad (1-6). 10 tikar av 52, hade blåsljud, 20 hanar av 50, hade blåsljud. Inga blåsljud upptäcktes på hundar under 3 års ålder. Hanar drabbas tidigare än tikar, (diagram nedan).



**Fig. 1. Age and murmur disposition in 102 King Charles spaniels in the study.**