



RASSPECIFIK AVELSSTRATEGI FÖR BICHON HAVANAIS

Innehållsförteckning	Sida
Avelspolicy	3
Historik	3
Nuläge/Statistik	4
Populationsstruktur	7
Avelsstrategi/hälsa/mentalitet	8
Avelsmål	10
Avelsrekommendationer	12
Bilagor;	
Rasstandard	Bil 1
Sammanställning hälsoenkät	Bil 2
Sammanställning statistik försäkrings-	
Bolag	Bil 3
Arbetsplan RAS	Bil 4

Avelspolicy för Bichon Havanais

Denna avelspolicy syftar till att behålla friskheten i rasen samt att belysa vikten av avel mot den av rasstandardens fastställda utseende och typ.

Gäller alla uppfödare och hanhundsägare (som lånar ut sin/sina hanar till avel), även de som inte är medlemmar i rasklubben.

Uppfödare och hanhundsägare inom Bichon Havanais följer de lagar och förordningar som rör avelsarbete såsom

- Europarådets konvention till skydd för sällskapsdjur
- Djurskyddslagen med regler och förordningar
- SKK:s grundregler
- SKK:s avelspolicy
- SDHK:s avelspolicy
- Rasklubbens RAS-dokument med dess specifika formuleringar rörande avel med Bichon Havanais.

Uppfödare och hanhundsägare inom Bichon Havanais;

- samarbetar aktivt för rasens bästa
- medverkar aktivt till att fakta kring rasen kan insamlas via hälsoundersökningar, enkät o dyl.
- uppmuntrar aktivt valpköpare att delta i hälsoundersökningar, enkät osv.
- medverkar aktivt till att bevara rasens genetiska mångfald till eftervärlden
- medverkar aktivt till att motverka inavel och dess effekter på hundens hälsa och välbefinnande- använder ej för unga individer i avel
- använder till avel endast mentalt, funktionellt och exteriört rastypiska hundar
- undviker extremavel

Historik

Havanaisen härstammar ursprungligen från Medelhavs-området och fördes därifrån till Kuba av sjömän. Hur rasen fått sitt namn finns det två teorier om. Den ena menar att namnet syftar på Kubas huvudstad Havanna, medan den andra menar att det är havannacigarrens färg som har gett rasen sitt namn.

I Medelhavs-området dog rasen mer eller mindre ut, medan den fortsatte att utvecklas på Kuba, där den var mycket uppskattad som sällskapshund åt aristokratin.

Under Fidel Castros övertagande av Kuba flydde aristokratin och en del tog med sig sina Havanaiser för att starta ett nytt liv någon annanstans.

I början av 70-talet byggdes rasen upp på nytt i USA utifrån 2 linjer (8 hundar), (källa; Dorothy Goodale, Havanese) och har därefter spridits runt om i världen. Eftersom man hade få individer att avla på från början så linjeavlades de första generationerna rätt så hårt.

Bichon Havanais är en relativt ny ras i Sverige och även i Europa. De första hundarna importerades till och registrerades i Sverige 1988, och de första kullarna registrerades 1989. Även här i Sverige och i Europa så bedrev man tät linjeavel från början på grund av att det fanns så få individer att avla på. Rasen var då helt beroende av nya importörer.

Det är en ras som under flera århundraden har avlats som sällskapshund, är mentalt stabil och mycket social med både djur och människor.

Nuläge/Statistik

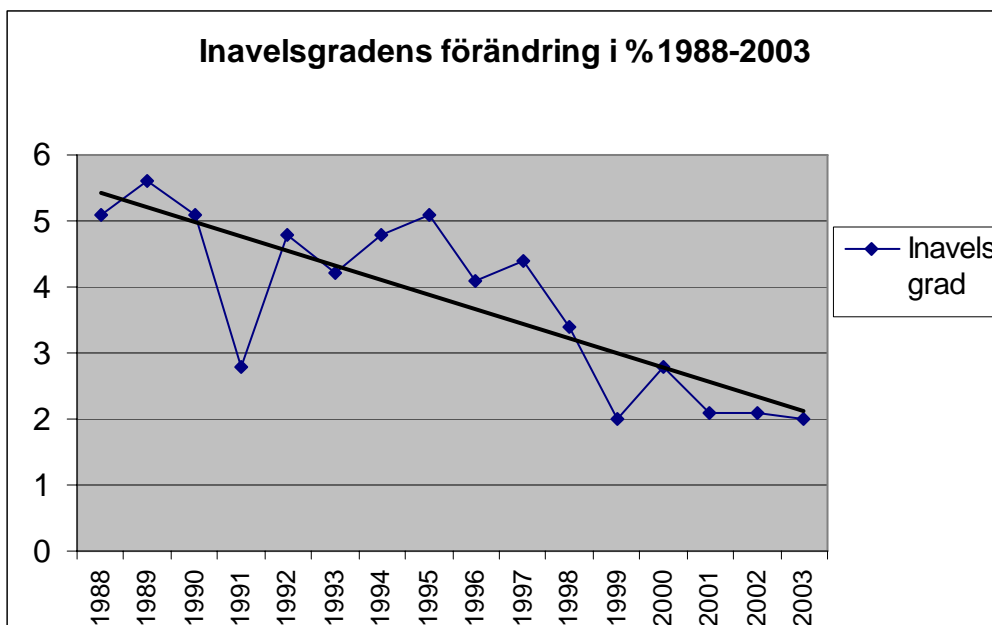
Antal registrerade havanaisvalpar och den totala inavelsgraden (beräknad på alla kullar) per år + registrerade import;

Årtal	Inavel %	Antal kullar	Antal valpar	Antal kullar med inavel <6,25 %	Antal kullar med inavel 6,26-12,5 %	Antal kullar med inavel 12,51-20,0 %	Antal kullar med inavel >20,1	Antal importer hanar	Antal importer tikar
1988	5,1	6	7	5	1			3	4
1989	5,6	6	19	3	2		1	2	3
1990	5,1	11	35	5	5		1	1	
1991	2,8	18	62	15	1	2		2	4
1992	4,8	26	77	15	7	3	1	3	1
1993	4,2	37	115	26	11			3	2
1994	4,8	39	122	27	9	2	1	1	
1995	5,1	38	134	25	10	3		2	
1996	4,1	46	160	31	12	3		2	
1997	4,4	54	204	43	9	1	1		
1998	3,4	47	138	35	8	2	2	6	5
1999	2,0	57	230	48	8	1		1	3
2000	2,8	60	204	52	6	1	1	3	
2001	2,1	61	240	53	8			2	
2002	2,1	86	327	78	7	1		3	4
2003	2,0	98	375	91	5	2		6	3
2004									

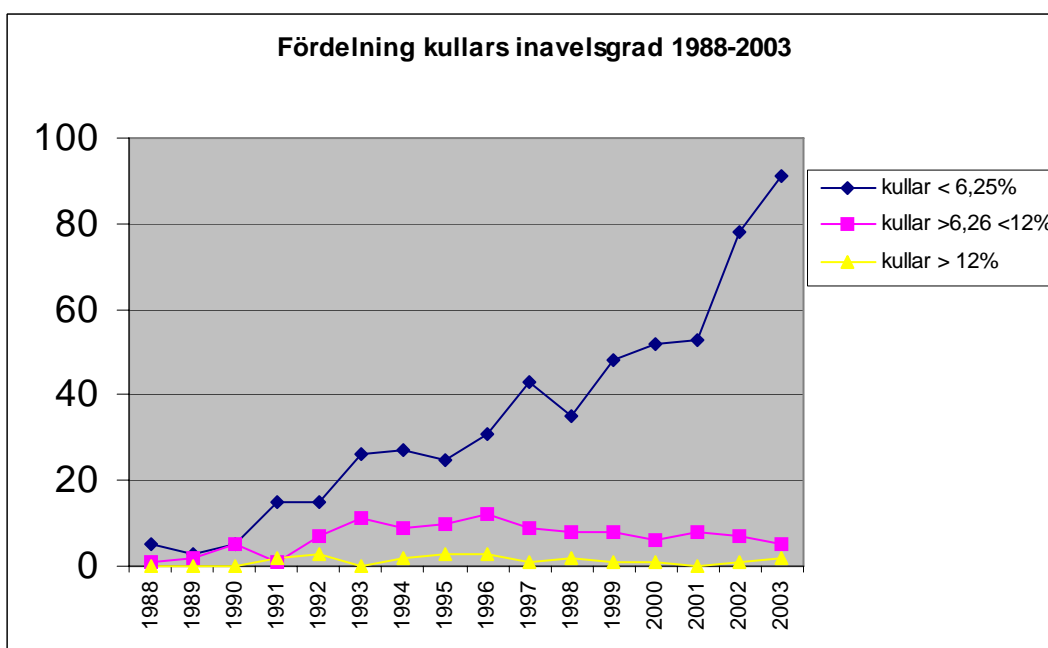
Total inavelsgrad på hela populationen per 2003-12-31 2,6%

Källa för registrerings och importstatistik; Lathunden, Genetica

Ovanstående tabell visar att importerade individer påverkar inavelsgraden såtillvida att den sjunker när obesläktade individer importeras.



Detta diagram visar trenden för den sjunkande inavelsgraden



Detta diagram visar att antalet kullar med en inavelsgrad lägre än 6,25 % ökar under de senaste åren, vilket är positivt. Antalet kullar med inavelsgrad mellan 6,25 % och 12 % minskar, och antalet kullar över 12 % ligger ungefär lika mellan åren, men dessa får inte öka.

Källa för båda diagrammen; Lathunden, Genetica

Statistik from 89-01-01 tom 2003-12-31
födda kullar i Sverige, ej import registrerade

Totalt använda hanar	173		Totalt använda tikar	294	
Antal kullar	651			651	
Antal valpar	2445			2445	
Varav hanar	1277			1277	
Varav tikar	1180			1180	
Snitt valpar/kull	3,8			3,8	
1 hane	Har fått mer än	60 valpar	5 tikar	Har fått	6 kullar
2 hanar	Har fått mellan	50-60 valpar	3 tikar	Har fått mellan	26-30 valpar
6 hanar	Har fått mellan	40-49 valpar	16 tikar	Har fått mellan	20-25 valpar
14 hanar	Har fått mellan	30-39 valpar	76 tikar	Har fått mellan	10-19 valpar
21 hanar	Har fått mellan	20-29 valpar	113 tikar	Har fått mellan	5-9 valpar
47 hanar	Har fått mellan	10-19 valpar	89 tikar	Har fått under	5 valpar
82 hanar	Har fått under	10 valpar			

Källa Lathunden Genetica

Denna tabell visar fördelningen mellan de individer som använts i avel när det gäller antal valpar. På BBHC's hemsida www.bbhc.nu redovisas hur många valpar respektive hane har fått totalt. SKK's grundregler styr hur många kullar en tik kan få, när det gäller hanhundsanvändningen gäller mera generella rekommendationer. För att en och samma hane inte ska användas till för många valpar hänvisas till avelsrådet för information.

Populationsstruktur

Det mönster vi ser utifrån statistik från försäkringsbolag och hälsoenkäter är att Bichon Havanais är en frisk ras med få genetiska hälsoproblem.

(källor hälsoenkät 2003 bilaga 2) och statistik från försäkringsbolagen Agria, Sveland och Folksam bilaga 3)

Vi ser idag att vi kan bedriva en avel med låga inavelsgrader utan att vara direkt beroende av nya importörer varje år, dock måste en viss import ske för att i framtiden kunna sänka inavelsgraderna ytterligare.

Ålder vid avelsdebut för tik rekommenderas till 22 månader. Detta för att tiken skall vara både fysiskt och mentalt mogen för att föda upp och ta hand om en valpkull.

Ålder vid avelsdebut för hane rekommenderas till lägst ett års ålder. Detta för att hanen skall ha hunnit genomgå de hälsundersökningar som är rekommenderade, dvs. ögonlysning, patellaundersökning och hjärtstatus före parning.

Enligt specialist på hundens ortopedi så visar sig t ex ärftlig patellaluxation i de flesta fall mellan 6-12 månaders ålder.

Genom att begränsa avelsdebuten till ovanstående åldrar så undviks avel på individer som bär på ärftliga sjukdomar som visar sig vanligtvis före 1 års ålder.

Avelsstrategi/hälsa

Det finns uppskattningsvis ca 2000 Havanaiser i Sverige idag. Det är en snabbt ökande ras både i popularitet och antal, och därmed måste också avelsstrategierna vara tydliga och tillgängliga för uppfödare och hanhundsägare.

Rasen ökar i popularitet för varje år.

Detta är både bra och dåligt.

Bra för att Bichon Havanaisen är en ras med få hälsoproblem. Bra för att det ökar avelsbasen för framtida avel. Även om registreringarna har ökat den senaste tiden, så har inte hälsoproblemen ökat enligt vad som framkommit av inrapporterade hälsoundersökningar och officiellt registrerade ögonlysningar.

Bra för att den till sin mentalitet är villig att samarbeta och "vara till lags", och på så sätt är en bra familje- och förstagångshund oavsett kön.

Dåligt för att det kan förekomma uppfödare som börjar avla på rasen utan att följa rekommendationerna för att det är lätt av få avsättning på valparna.

Från enkät och övrig fakta har framkommit att Bichon Havanais har följande hälsoprofil;

Bichon Havanais är en frisk ras. Den tillhör den lägsta risken hos våra försäkringsbolag idag. Källa; Agria, Sveland och Folksam. 2002, se bilaga 3.

De förekommande sjukdomar som kan relateras till Bichon Havanais idag är; (baserat på dels försäkringsbolagens statistik, information från utländska rasklubbar (Havanese Club of America, www.havanese.org) och på hälsoenkät genomförd 2003, se bilaga 2) utan inbördes rangordning;

Patella luxation	Hjärtfel
Katarakt	Öronproblem
Tandförluster	Legg Perthes
Porta Shava Shunt	

Med information som vi har fått från rasklubben i USA (Havanese Club Of America) så har vi blivit uppmärksammade på att *chondrodysplasi* (eller krokiga framben) är relativt utbredd i rasen. Detta är något som vi måste tänka på även här i Sverige , då det visat sig genom utställningskritiker och genom egna observationer att det förekommer även här.

I rasstandarden för Bichon Havanais så är kravet för framben att dom ska vara "raka och parallella".

Genom att fotografera Havanaisens front i våt, intvålad päls, så kan man se att många av dem har krokiga framben, ibland mycket litet, ibland mer och ibland mycket.

Detta är ett fel gentemot rasstandarden och bör tas hänsyn till när det gäller våra avelsdjur.

Patellaluxation förekommer i rasen. Eftersom man anser det vara en ärftlig sjukdom i många fall, så bör alla avelsdjur patella testas före avel, tidigast vid 1 års ålder.

Katarakt är en grumling i ögats lins som kan vara ärftlig, men där arvs gången inte är fastställd ännu. Det som kan göras för att undvika att avla på individ med katarakt är att ögonlysa alla avelsdjur (och rekommendera valpköpare att göra detsamma för att följa upp de kullar som föds) varje år. Detta eftersom katarakt kan uppstå vid olika åldrar. Den ärftliga sorten tenderar att uppstå före 6 års ålder.

Hjärtproblem kan med en enkel undersökning, "auskultation" kontrolleras varje år, vid t ex vaccinationstillfället. De få hjärtfel som har konstaterats har för det mesta varit blåsljud, och i hög ålder. Dock rekommenderar vi att en veterinär lyssnar på hjärtat före parning för att utesluta att individer med blåsljud/hjärtfel används i avel i framtiden.

Patellaundersökning och hjärtundersökning skall göras av en veterinär med specialistkompetens på hundens och kattens sjukdomar. Ögonlysning utförs av en ögonlysningsveterinär. Lista på ögonlysningsveterinärer kan erhållas från SKK.

I den statistik som har sammanställts från försäkringsbolag och via rasklubbens egna enkäter så framkommer det att rasen inte har några problem med reproduktionsförmågan. Antalet ersatta kejsarsnitt i förhållande till antal kullar är försvinnande lågt. Vikt ska dock läggas vid att i avel endast använda individer med god reproduktionsförmåga, för att behålla det goda förhållande vi har. För närvarande har vi inga specifika fakta angående parningsvilja eller valpningskomplikationer. Detta kommer att tas med i framtida enkäter.

Vikt ska också läggas på att behålla friskheten i rasen, genom att informera via rasträffar, i rasklubbens medlemstidning och via hemsidan om våra avelsmål och rekommendationer. De uppfödare som inte är medlemmar i klubben ska tillsändas RAS via post.

Mentalitet

Den allmänna uppfattningen är att Bichon Havanais är en mentalt stabil hund. Den är en glad och samarbetsvillig ras som trivs med det mesta familjen sysslar med.

I rasstandarden kan man läsa;

"Rasen är synnerligen uppmärksam, vilket gör den lätt att träna den till vaksamhet. Till sättet är Bichon Havanais tillgiven och av naturen gladlynt, vänlig, charmig, munter och något av en clown. Bichon Havanais tycker om barn och kan leka outtröttligt med dem."

Det finns några få individer i rasen som är utbildade servicehundar.

Det finns två mentalbeskrivna Havanaiser 2004.

I det fall som en enkät utformas för att undersöka mentaliteten hos sällskapshundar ställer sig BBHC positiv till att medverka i denna.

Avelsmål

1. Att förhindra inavelsdepression och för att bevara den genetiska mångfalden och friskheten i rasen:

Detta kan vi åstadkomma genom att öka antalet obesläktade individer som används till avel och målet är att minska den totala inavelsgraden i populationen till 2,5 %. Detta skall uppnås senast år 2006.

Genom att följa SKK:s avelskommitté's rekommendationer (Lennart Swenson) att se över hela populationen av potentiella avelshanar, t ex hanar som är hälsundersökta utan anmärkning och som tillför nya gener till avelsbasen och utvärdera även hanar som inte blir utställda exteriört.

Detta kan ske genom att uppfödare har kontakt/samarbete med varandra för att följa respektive uppfödarens valpar som kan vara värdefulla i avelsarbetet. Rasträffarna är ett bra forum för detta. Även kontakter med avelskommittén för att få inavelsberäkningar gjorda.

I det fall målet inte kan nås kommer begränsning av framförallt hanhundsanvändningen att tas upp till diskussion. Hänsyn kommer då att tas bl. a till antalet registrerade hundar, generationsintervall och andra avelsmål.

För att prioritera avel med friska individer och för att samtidigt öka urvalssäkerheten;

2. Genom att prioritera avel med hundar som är hälsundersökta och friska.

Målet är att minst 75% av alla avelsdjur ögonlyses varje år. Detta ska vara uppnått år 2008. SKK:s officiella databas används som underlag. Ögonlysningsresultat publiceras i rastidningen löpande.

Målet är att minst 75% av alla avelsdjur är patellaundersökta vid parning. Detta skall vara uppnått år 2008. Inskickade resultat skall användas som underlag. Resultat presenteras i rastidningen löpande.

Strategier för att uppnå avels-målen;

- Uppfödare uppmanas att aktivt uppmuntra valpköpare att ögonlysa sin hund varje år för att kunna utvärdera avkomma som inte går i avel.
 - Att vid rasträffar och dylikt informera om och öka medvetandegraden om utveckling och forskning runt om i världen angående rasens sjukdomar.
 - Att valpar som föds med defekter eller hundar uppvisar sjukdomar upp till ett års ålder rapporteras till avelsrådet. Även hundar som uppvisar sjukdom efter ett års ålder bör rapporteras till avelsrådet.
 - Att BBHC vart tredje år skickar ut hälsoenkät till valpköpare/ägare, sammanställer dessa och redovisar resultatet i rastidningen
 - Att BBHC vart tredje år samlar in hälsostatistik från försäkringsbolagen samt redovisar sammanställning i rastidningen.
 - Populationsstatistik grundat på SKK:s rasdata inklusive hanhundsanvändning publiceras i rastidningen och på klubbens hemsida 1 gång/år.
- * Rasklubben erbjuder regelbundna rasträffar med information till såväl gamla som nya uppfödare/ägare.

Avelsrekommendationer

Dessa avelsrekommendationer är gällande för uppfödare av Bichon Havanais, oavsett om uppfödaren är medlem i BBHC eller ej.

- Att till avel använda endast friska individer, mentalt och fysiskt;
- Avelsdjur bör ögonlysas 1 gång per år (med början vid ett års ålder upp till minst 6 års ålder).
- Ögonlysningen skall vid parning inte vara äldre än 1 år.
- Att endast använda avelsdjur utan symptom på ärftliga ögonsjukdomar.
- Avelsdjur bör patellaundersökas palpatoriskt en gång efter 1- 1½ års ålder.
- Att inte använda individer i avel som inte har känd knäledsstatus.
- Avelsdjur bör hjärtauskulteras varje år.
- Den rekommenderade inavelsgraden på en kull bör vara högst 5%.
- Uppfödare bör observera och prioritera avel på individer med raka framben. Information angående detta har och kommer att tas upp på rasträffar, via klubbens tidning och via klubbens hemsida.
- Att öka obesläktade individer (genom import och att prioritera parningar mellan individer som är obesläktade) och att helst inte upprepa samma kombination fler gånger än en.
- Att inte para en tik före 22 månaders ålder. Att en tik inte får ha mer än 5 kullar enligt SKK's grundregler.
- * Att inte använda en hanhund i avel innan han har uppnått ålder för hälsotester som ögonlysning och patellaundersökning.
- Att som uppfödare via sina valpköpare kontinuerligt utvärdera avkomman gällande ögonlysning, patella- och hjärtundersökning och meddela resultatet till avelsrådet.

Bilaga 1

Rasstandard **Bichon Havanais**

FCI nr 250

ORIGINALSTANDARD:	1996-12-10
FCI - STANDARD:	1996-12-10; franska
SKK:s STANDARDKOMMITTÉ:	1997-11-25
URSPRUNGLAND/ HEMLAND:	Medelhavsregionen; sedermera utvecklade på Cuba. FCI
ANVÄNDNINGSSOMRÅDE:	Sällskapshund.
FCI-KLASSIFIKATION:	Grupp 9, sektion 1.

BAKGRUND/ÄNDAMÅL:

Rasen härstammar från medelhavsregionen där den varit spridd längs Italiens och Spaniens kuster. Man tror att denna ras kom till Cuba för länge sedan, med italienska sjökaptener på långfärd. Av misstag har hundarnas vanligaste färg, havanna (färg som brun-röd tobak), givit upphov till legenden att rasen skulle härstamma från staden Havanna, Cubas huvudstad. Händelseutvecklingen har lett till att rasens gamla blodslinjer helt har försvunnit på Cuba. Rasen har bevarats genom att enstaka rasföreträdare har smugglats ut från Cuba till USA.

HELHETSINTRYCK:

Bichon havanais skall vara en liten, energisk hund. Den skall vara lågbent, med lång, riklig, mjuk och helst vågig päls. Rörelserna skall vara livliga och spänstiga.

**VIKTIGA MÅTT-
FÖRHÅLLANDEN:**

Nospartiet skall vara lika långt som avståndet mellan stop och nackknöl. Förhållandet mellan mankhöjd och kroppslängd (mätt från skuldra/överarmsled till sittbensknölen) skall vara 3 : 4.

**UPPFÖRANDE/
KARAKTÄR:**

Rasen är synnerligen uppmärksam, vilket gör det lätt att träna den till vaksamhet. Till sättet är bichon havanais tillgiven och av naturen gladlynt, vänlig,

charmig, munter och något av en clown. Bichon havanais tycker om barn och kan leka outtröttligt med dem.

HUVUD:

Medellångt. Förhållandet mellan huvudets längd och avståndet manke/svansrot skall vara 3 : 7.

Skallparti:

Skallen skall vara bred och flat, eller mycket lätt välvd. Framtill skall skallpartiet var lätt upphöjt. Ovanifrån sett skall det var avrundat baktill, men nästan tvärt och kantigt på de tre andra sidorna.

Stop:

Stopet skall vara måttligt markerat.

Nostryffel:

Nostryffeln skall vara svart.

Nosparti:

Nospartiet skall gradvis smalna av mot nostryffeln, men får varken vara snipigt eller tvärt avhugget.

Läppar:

Läpparna skall vara tunna, torra och strama.

Käkar/tänder:

Saxbett. Ett fulltandat bett är önskvärt. Avsaknad av P1:or och M3:or tolereras.

Kinder:

Kinderna skall vara mycket flata, inte framträdande.

Ögon:

Ögonen skall vara ganska stora, mandelformade och så mörkt bruna som möjligt. Uttrycket skall vara vänligt. Ögonkanterna skall vara mörkbruna eller svarta.

ÖRON:

Öronen skall vara relativt högt ansatta, och hänga utmed kinderna, varvid ett mjukt veck bildas, som lyfter öronen lätt. Öronlapparnas nederdelar skall

vara svagt spetsiga. Öronen skall vara täckta med lång, fransig päls. Öronen skall varken bäras som väderkvarnsvingar eller klistrade mot kinderna.

HALS:

Halsen skall vara medellång.

KROPP:

Kroppslängden skall vara något större än mankhöjden.

Rygglinje:

Överlinjen skall vara rak.

Ländparti:

Ländryggen skall vara lätt välvd.

Kors:

Korset skall vara tydligt sluttande.

Bröstkorg:

Revbenen skall vara väl välvda.

Underlinje:

Buken skall vara tydligt uppdragen.

Svans:

Svansen skall bäras uppåtböjd och antingen ha formen av en kräkla, eller , vilket är mest önskvärt, var upprullad över ryggen. Den skall vara försedd med en fana av lång silkeslen päls.

EXTREMITETER:

FRAMSTÄLL:

Frambenen skall vara raka och parallella. De skall vara torra med god benstomme. Avståndet mellan mark och armbåge skall inte var större än avståndet mellan armbåge och manke.

Tassar:

Tassarna skall vara en aning långsträckta till formen. De skall vara små och kompakta.

BAKSTÄLL:

Bakbenen skall ha god benstomme. Vinklingen skall vara måttlig.

Tassar:

Baktassar, se framtassar.

RÖRELSER:

Bichon havanais har lätta och spänstiga rörelser som är tämligen frapperande och som understryker rasens muntra kynne.

Rörelserna skall vara fria och parallella.

PÄLS:

Pälsstruktur:

Den ulliga underullen skall var föga utvecklad. Ofta saknas den helt. Täckhåret skall vara mycket långt (12-18 cm hos den vuxna hunden), mjukt, slätt eller vågigt.

Det kan bilda lockiga slingor. All slags frisering, eller klippning för att jämna till päslängden, eller trimning av något slag, är förbjudet.

Undantag: ansning av pälsen på tassarna är tillåtet. Likaså tillåts viss avkortning av pälsen i pannan, så att inte ögonen skymms, och pälsen på nospartiet får också putsas på motsvarande sätt. Det är dock önskvärt att man låter pälsen vara i sitt naturliga skick.

Pälsfärg:

Det finns två färgvarianter:

1) I sällsynta fall enfärgat rent vitt, eller fawn i all dess nyanser, från ljus fawn till havannafärgat (färg som brun-röd tobak); pälsen får även ha fläckar i dessa färger; lätt svärtade hårtoppar är tillåtet.

2) Pälsfärg och fläckar i färger som tillåt under 1) ovan (vitt, ljus fawn till havannafärgat) med svarta fläckar; svart pälsfärg.

STORLEK/VIKT:

Mankhöjd:

Från 23 till 27 cm.

Tillåten avvikelse: från 21 till 29 cm.

FEL:

Varje avvikelse från standarden är fel och skall bedömas i förhållande till graden av avvikelse.

ALLVARLIGA FEL:

-Avsaknad av typ i helhetsintrycket

-Tvärt avhugget eller snipigt nosparti; nosparti vars

utstående ögon;	<p>längd inte är densamma som skallpartiets -Rovfågelsögon; alltför djupt liggande eller</p>
DISKVALIFI- CERANDE FEL:	<p>dåligt pigmenterade ögonkanter -För kort eller för lång kropp -Fransyskt ställda framben -Deformerade tassar -Rak svans, svans som inte bärs uppåtböjd -Grov päls; inte tillräckligt riklig päls; kort päls - utom hos valpar; friserad päls.</p>
ögonkanter	<p>-Över- eller underbett -Dåligt pigmenterad nostryffel -Ektropion eller entropion; avpigmenterade -Mankhöjd som överstiger eller understiger den i standarden angivna.</p>
TESTIKLAR:	<p>Hos hanhundar måste båda testiklarna var fullt utvecklade och normalt belägna i pungen.</p>

Bil. 2

Enkät svar Hälsoenkät Bichon Havanais 2003

Totalt utskickade 750 st. Inkomna 322 st, varav 219 st med någon slags notering.

Ögonlysta	Ögonproblem Rinnande t ex	Cherry Eye	Öron- problem	Tand- förlust	Patella	HD	Legg- Perthes	Hjärt- sjukdom Ex blåsljud	Pyometra
85	89	7	43	25	20	2	4	7	4

Kejsar- snitt	Hals- infektion	Navel- bräck	Hud- problem	Urin- vägar	Mag- tarm	Allergi	Diabetes	Epilepsi	Kryptor- chid
5	8	2	18	6	12	12	0	7	5

